

目录

修改注意事项 .....	2	警告灯 .....	5
主要修改项 .....	2	零部件位置 .....	5
组合仪表 .....	3	警告蜂鸣器 .....	6
组合仪表的自诊断模式 .....	3	电路图 — 蜂鸣器 — .....	6
自诊断模式功能 .....	3		
操作步骤 .....	3		

### 修改注意事项

PFP:00000

### 主要修改项

CKS003H8

- 增加了组合仪表 ( 无转速表 )。
- 修改了警告灯的零部件位置。
- 修改了警告蜂鸣器的电路图。

## 组合仪表

### 组合仪表的自诊断模式

#### 自诊断模式功能

- 自诊断可以检查仪表控制电路和各个仪表（车速表、转速表和燃油表）之间的导通性。
- 自诊断可以检查里程 / 行程表和档位指示器的字段、燃油过低警告灯、水温过低指示灯、水温过高警告灯。

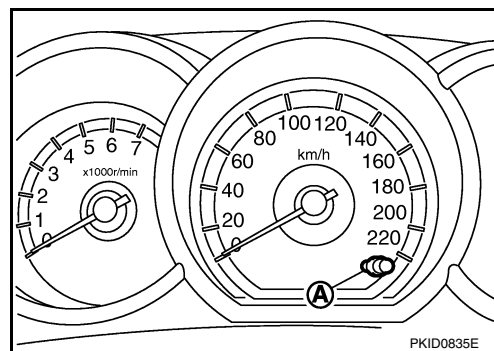
#### 操作步骤

1. 将点火开关转至 ON，并将里程 / 行程表开关切换到“行程 A”或“行程 B”。

##### 注：

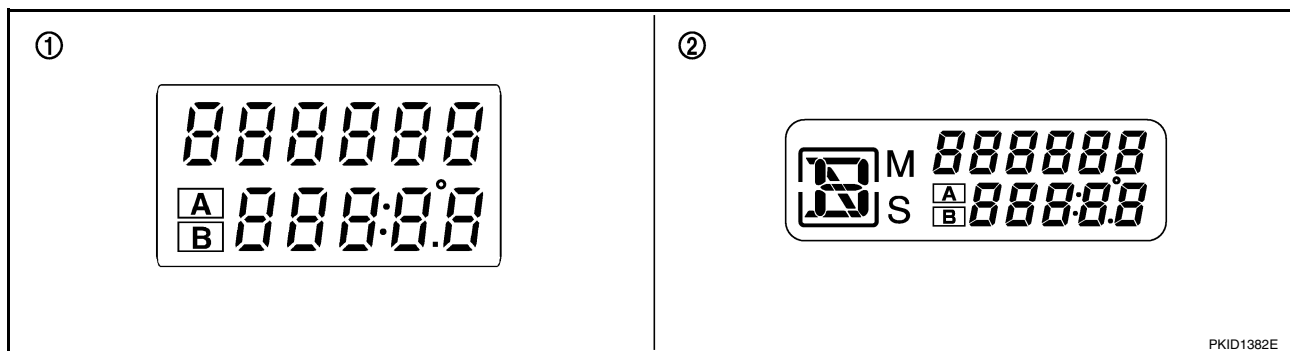
如果在“行程 A”显示时启动诊断功能，“行程 A”上的行车里程将显示“0000.0”，但会保留实际的行车里程。（“行程 B”的方法相同。）

2. 将点火开关转至 OFF。
3. 按下里程 / 行程表开关 (A) 期间，将点火开关再次转至 ON。
4. 确认里程表上显示“0000.0”。
5. 按下里程 / 行程表开关至少 3 次（在点火开关转至 ON 后 7 秒钟内）。



6. 里程 / 行程表的所有字段点亮，同时燃油过低警告灯也点亮。这时，一体化仪表控制单元转至自诊断模式。

- M/T 车型 (1)
- A/T 车型 (2)

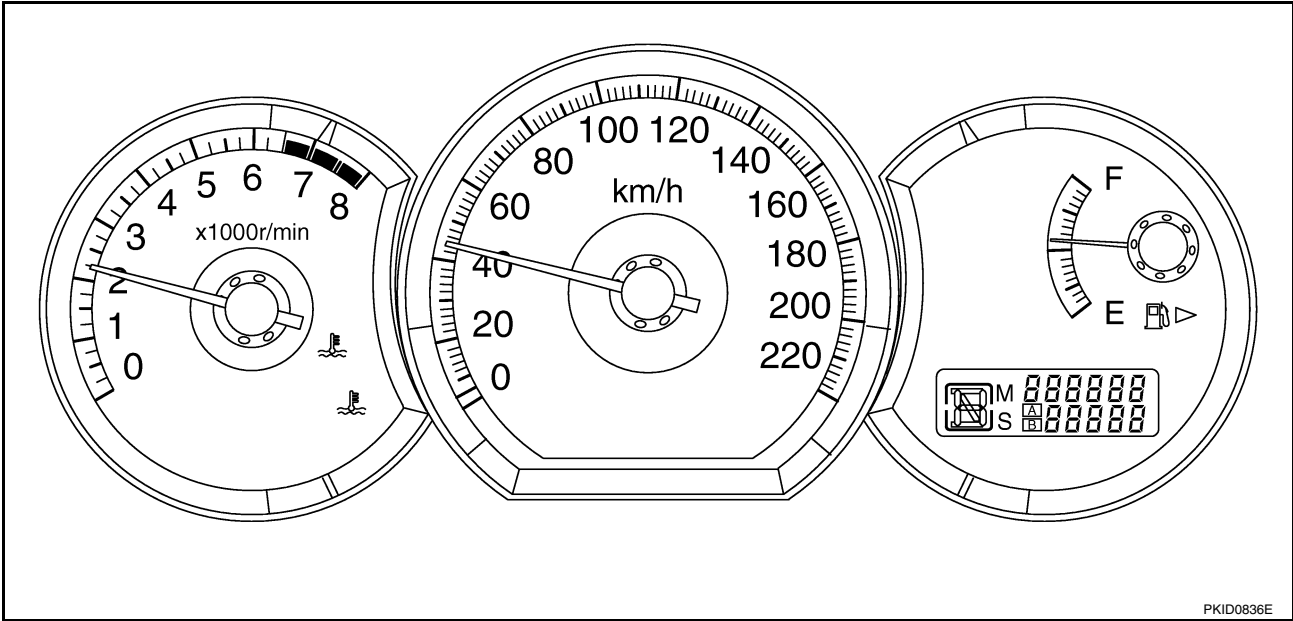


##### 注：

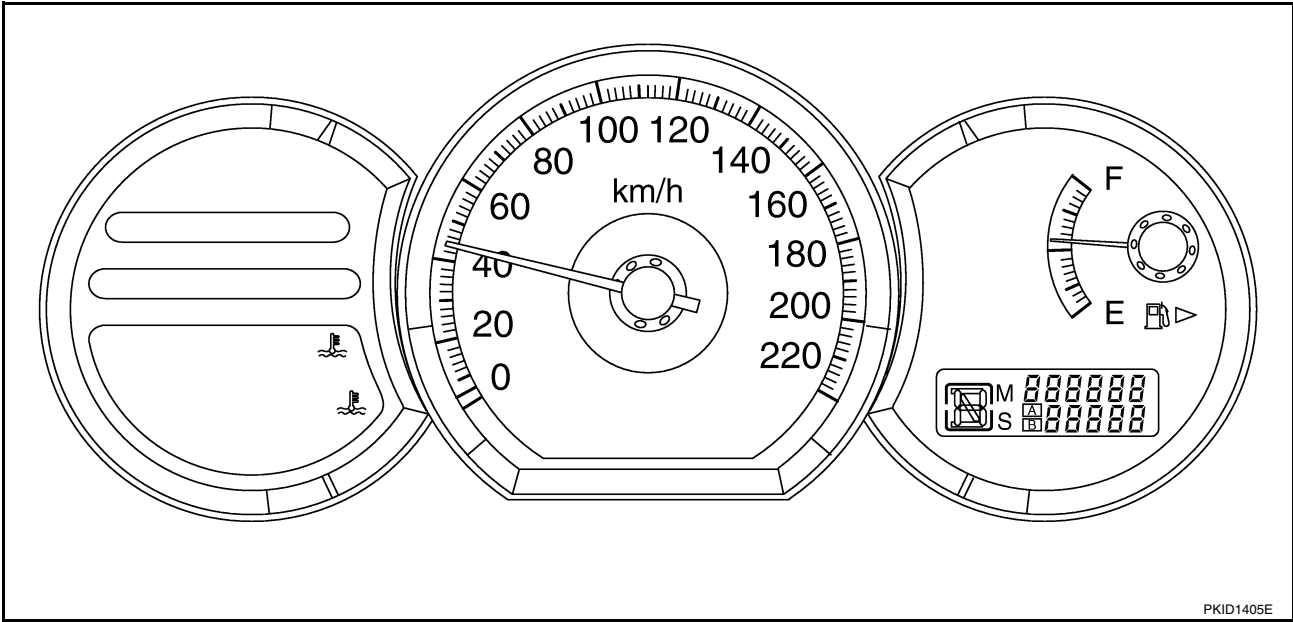
- 当没有开启组合仪表的自诊断模式时，请检查组合仪表的电源和接地电路。如果电路正常，更换组合仪表。
  - 如果有些字段无法显示，更换组合仪表。
7. 在按下里程 / 行程表开关期间各个仪表都启动。（此时，燃油过低警告灯熄灭，水温过低指示灯和水温过高警告灯点亮。）

组合仪表

有转速表



无转速表



- 注：
- 如有任何仪表和计量表没有启动，请更换组合仪表。
  - 图可供参考。

# 警告灯

## 警告灯

## 零部件位置

PFP:24814

CKS0038P

A

B

C

D

E

F

G

H

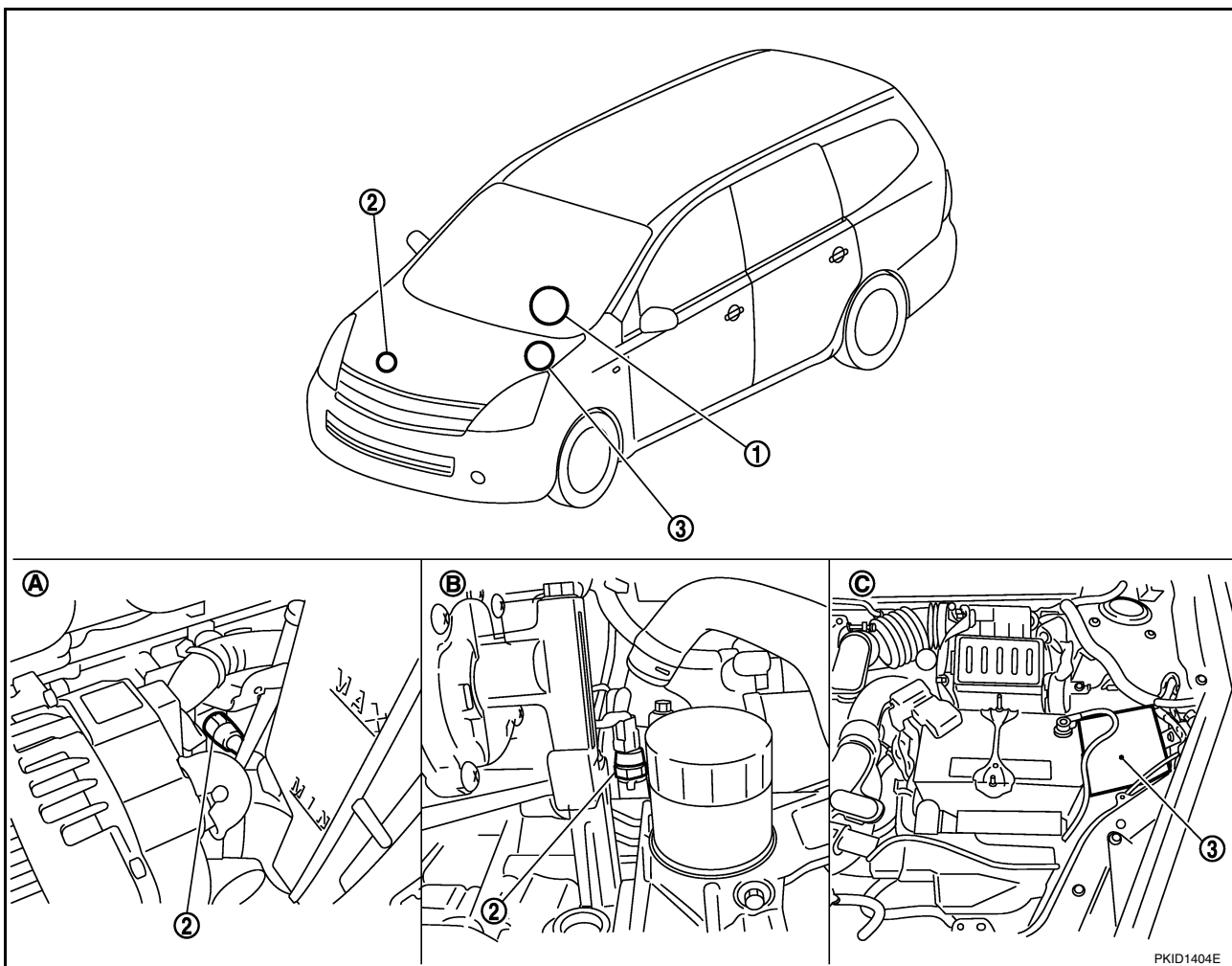
I

J

DI

L

M



1. 组合仪表  
A. MR18DE

2. 油压开关  
B. HR16DE

3. IPDM E/R  
C. 发动机室 (左)

警告蜂鸣器

警告蜂鸣器  
电路图 — 蜂鸣器 —

DI-CHIME

PFP:24814

CKS0038Z

